

ภาวะผู้นำเชิงพุทธกับการจัดการความขัดแย้งในสังคมไทย

Buddhist Leadership and Conflict Management in Thai Society

พระเทพปริยัติเมธี (สถฺยภิกขุ สิริวิโร), ผศ.ดร.

ป.ธ.๙, กศ.ม. (การบริหารการศึกษา), พธ.ด. (พระพุทธศาสนา),
 รป.ด. (รัฐประศาสนศาสตร์) (กิตติมศักดิ์), พร.ด. (การจัดการ) (กิตติมศักดิ์),
 รป.ด. (รัฐประศาสนศาสตร์) (กิตติมศักดิ์)

บทคัดย่อ

การวิจัยในครั้งนี้ มีวัตถุประสงค์ ดังนี้ ๑) เพื่อศึกษาแนวคิดเรื่องภาวะผู้นำตามแนวพระพุทธศาสนา ๒) เพื่อศึกษาการจัดการปัญหาความขัดแย้งตามแนวพระพุทธศาสนา ๓) เพื่อศึกษาแนวทางการนำหลักภาวะผู้นำเชิงพุทธมาใช้เพื่อจัดการความขัดแย้งในสังคมไทย

จากการศึกษาพบว่า ภาวะผู้นำเชิงพุทธนั้นมีลักษณะอยู่ ๓ อย่าง คือ ๑) คุณลักษณะภายนอก คือ มีรูปร่างสง่างาม น่าเคารพศรัทธาเลื่อมใส ตลอดทั้งมีพลังกำลังแข็งแรง สุขภาพที่ดี และมีความเพียร ๒) คุณลักษณะภายใน คือมีความรู้ มีวิสัยทัศน์กว้างไกล มีความชำนาญในงาน มีมนุษยสัมพันธ์ดี ๓) มีความแตกต่างจากบุคคลอื่น ซึ่งความแตกต่างนี้จะทำให้ผู้ใต้บังคับบัญชาเกิดความเคารพนับถือมีความเชื่อมั่นมีความเชื่อฟังอย่างจริงจัง

วิถีทางของการที่จะเป็นผู้นำที่ดีซึ่งมีหลักธรรมหรือคุณธรรมในทางพระพุทธศาสนาที่สามารถนำมาประยุกต์ใช้สำหรับผู้นำ ที่นำมากล่าวไว้ในงานวิจัยนี้ มีจำนวน ๒๐ หลักธรรม คือ ๑) ทศพิธราชธรรม ๒) จักรวรรดิวัตรธรรม ๓) อธิปไตย ๔) ราชสังคหวัตถุธรรม ๕) สังคหวัตถุธรรม ๖) พรหมวิหารธรรม ๗) อคติธรรม ๘) อิทธิบาทธรรม ๙) พลธรรม ๑๐) สัมปยุตธรรม ๑๑) อปริหานิยธรรม ๑๒) กัลยาณมิตรธรรม ๑๓) สารณียธรรม ๑๔) อริยทรัพย์ธรรม ๑๕) บารมีธรรม ๑๖) คหบดีธรรม ๑๗) คุณธรรม ๑๘) ยุติธรรม ๑๙) อธิษฐานธรรม ๒๐) ขันติโสรัจจธรรม โดยแบ่งเป็น ๓ กลุ่มหลักธรรมของผู้นำ ดังนี้ คือ ๑) หลักธรรมสำหรับครองตน ได้แก่ เบญจศีล เบญจธรรม สัมปยุตธรรม พลธรรม อคติธรรม อธิษฐานธรรม ขันติโสรัจจธรรม คุณธรรม อริยทรัพย์ธรรม ๒) หลักธรรมสำหรับครองคน ได้แก่ พรหมวิหารธรรม บารมีธรรม ราชสังคหวัตถุธรรม สังคหวัตถุธรรม พลธรรม ทศพิธราชธรรม จักรวรรดิวัตรธรรม คหบดีธรรม อธิปไตย กัลยาณมิตรธรรม อริยทรัพย์ธรรม ยุติธรรม อคติธรรม ๓) หลักธรรมสำหรับการครองงาน ได้แก่

อิทธิบาทธรรม สาราณียธรรม อปริหานิยธรรม อริยทรัพย์ธรรม กัลยาณมิตรธรรม ยุติธรรม พล
ธรรม อคติธรรม

หลักธรรม หรือคำสั่งสอนของพระพุทธเจ้านั้น ถึงแม้ว่าจะมีมาตั้งแต่สมัยพุทธกาล
จนถึงปัจจุบันเป็นเวลานับพันปีแล้ว แต่ทุกหลักธรรมยังคงทันสมัยอยู่เสมอ สามารถนำไป
ประยุกต์ใช้เป็นเครื่องดำเนินชีวิตและแนวทางในการบริหารงานได้เป็นอย่างดี

การจัดการความขัดแย้งตามแนวพระพุทธศาสนา จากการศึกษาพบว่า เรื่องที่เกิดขึ้น
แล้วจะต้องจัดตั้งทำให้ลุล่วงไป มี ๔ ประการ คือ ๑) วิวาทาธิกรณ์ ๒) อนุวาทาธิกรณ์
๓) อาปัตตาธิกรณ์ ๔) กิจจาธิกรณ์ และอธิกรณ์สมณะเป็นชื่อแห่งสิกขาบทหรือสิกขาบทแห่งธรรม
แปลว่า “สำหรับระงับอธิกรณ์” มี ๗ ประการ คือ

๑. สัมมุขาวินัย แปลว่า ระเบียบอันจะพึงทำในที่พร้อมหน้า ๒. สติวินัย แปลว่า
ระเบียบยกเอาสติขึ้นเป็นหลัก ให้สมมติ เพื่อการรับรู้ร่วมกัน ๓. อมูพหวินัย แปลว่า ระเบียบที่
ให้แก่ภิกษุผู้หายเป็นบ้าแล้ว ๔. ปฏินญาตกรณะ แปลว่า ทำตามรับ ๕. เยภุยสิกขา แปลว่า
ตัดสินตามคำของคนมากเป็นประมาณ ๖. ตัสสปापยสิกขา แปลว่า กิริยาที่ลงโทษแก่ผู้ผิด ๗. ติน
วัตถารกวินัย แปลว่า ระเบียบดั่งกลบไว้ด้วยหญ้า

การนำหลักภาวะผู้นำเชิงพุทธมาใช้เพื่อจัดการความขัดแย้งในสังคมไทย การ
ศึกษาวิจัย พบว่า ภาวะของผู้นำเชิงพุทธที่จะสามารถจัดการความขัดแย้งในสังคมไทยได้ดีนั้น
จะต้องเป็นผู้ที่มีความสามารถในการนำหลักธรรมมาใช้ในการปกครองตน ปกครองคน และ
ปกครองงาน โดยมีหลักธรรมที่จำเป็นต้องนำมาใช้ในการบริหารจัดการองค์กรนั้น

โดยหลักการสร้างความสามัคคีปรองดองให้เกิดขึ้นในสังคมซึ่งเป็นหลักคิดหลักธรรมใน
การทำงานร่วมกันในองค์กร และอยู่ร่วมกันในสังคม มีอยู่ ๑๐ ขั้นตอนในเบื้องต้น ที่จะนำสันติสุข
สันติภาพ และภารดรภาพมาสู่องค์กรและสังคมได้ คือ ๑. มองกันในแง่ดี ๒. มีไมตรีจิตที่ดีต่อกัน
๓. สร้างสรรค์ความดี ๔. นึกถึงความดีของตน ๕. ร่วมกันรักษามีระเบียบวินัย ๖. มีหัวใจพระ
พรหม ๗. สร้างสมความสามัคคี ๘. มั่งมีความเสียสละ ๙. ถอดมานะทิฏฐิ ๑๐. ไม่อคติต่อกัน

Abstract

The purposes of this research were in 3 folds: 1) to study Buddhist leadership from related Buddhist texts; 2) to study conflict management according to Buddhism concept; and 3) to study the application of Buddhist leadership to solve problems on conflict management in Thai society.

The research results showed the 3 characteristics of Buddhist leadership. They were 1) external characteristics cited as attractive physical appearance, respectful gesture, physical strength and healthiness, including persevering outlook; 2) internal characteristics consisting of being intelligent, wide spectrum of vision, skillfulness and good human relationship; 3) unique characteristics that caused reliance, confidence and trustworthiness to one's superiors.

Concerning means to establish good leadership, the Buddhist Doctrine and virtues were applied to create leadership. The 20 Buddhist virtues were recommended: 1) the Tenfold Code of the Ruler; 2) Duties of a great ruler; 3) Supremacy; 4) a ruler's Bases of sympathy; 5) Bases of social solidarity; 6) Sublime states of mind; 7) Prejudice; 8) Basis for success; 9) Power; 10) Virtues of a gentleman; 11) Conditions of welfare, 12) Good company; 13) States of conciliation; 14) Noble treasures; 15) Perfections; 16) Virtues for householders; 17) Moral principles; 18) Justice; 19) Determinations; 20) Endurance and gentility. These Virtues were types in to 3 major classes : 1) Virtues for self - mastering namely - Five Precepts and Five Virtues, Virtues of a gentleman, Power, Prejudice, Determinations, Endurance and gentility, Moral principles, Noble treasures; 2) Virtues for people – mastering namely – Sublime states of mind, Perfections, a ruler 's Bases of sympathy, Bases of social solidarity, Power, Tenfold Code of the ruler, Duties of a great ruler, Virtues for householders, Supremacy, Good company, Noble treasures, Justice, Prejudice; 3) Virtues for work – mastering namely – Bases for success, States of conciliation, Condition of welfare, Noble treasures, Good company, Justice, Power, Prejudice. The study also found that the Buddha's doctrine, even though existed since Buddhist Era and has lasted for more than thousands years, it is still practical nowadays and can be applied as mechanism to all types of living and administration.

In this research, the study of conflict management according to Buddhism concept revealed that the 4 issues that had to be accomplished consisted of 1) contention; 2) sub- contention; 3) legal question concerning offences and 4) legal question concerning obligations. A question studied in this research was considered as

either precept source or precept itself or doctrine source called “for settling a legal question”. They contained 7 components: 1) Verdict in the presence; 2) Verdict of innocence; 3) Verdict of past insanity; 4) Proceeding on the acknowledgement, 5) Decision according to the majority; 6) Decision for specific depravity, and 7) a Reconciliation of both parties without need for clearing up the right and the wrong.

For the application of Buddhist leadership to solve conflict management in Thai society, the research result showed that the leadership efficiently applied consisted of a person with high capability in utilizing Buddhist doctrine for ruling people, controlling work and self control as well as controlling in administration.

The doctrine appropriate for unity establishment in society was analyzed and proposed for participatory and cooperative work. This would gear to unity and reconciliation making for any society. Ten commitments were proposed to be activated consisting of 1) Be optimistic; 2) Good rapport; 3) Create goodness; 4) Think of goodness of each others; 5) Maintain discipline; 6) To have a Brahma heart; 7) Unity promotion; 8) Sacrifice; 9) Misbelief reduction; 10) Unprejudiced.

บทนำ

มนุษย์เป็นสัตว์สังคม (Social Animal)^๑ ที่จะต้องมีกิจกรรมทำร่วมกันอยู่ตลอดเวลา ดังนั้น การรวมตัวกันเป็นสังคมนั้นมนุษย์จำต้องมีกิจกรรมที่เกิดจากการรวมตัวของบุคคลตั้งแต่สองคนขึ้นไป มีการติดต่อซึ่งกันและกันเพื่อทำกิจกรรมต่าง ๆ ร่วมกัน ในขณะที่เดียวกันมนุษย์ในสังคมนี้อาศัยบรรทัดฐาน หรือกฎหมาย ระเบียบประเพณี และสมมติสถานภาพพร้อมทั้งบทบาทที่เหมาะสมให้แก่บุคคลต่าง ๆ ในสังคมอย่างมีศักดิ์ศรี มีสิทธิและมีเกียรติ^๒ แต่สังคมในโลกปัจจุบัน

^๑ เบรนต์ อาร์. เนลสัน, *ความคิดทางการเมืองตะวันตก*, สมนึก ชูวิเชียร(ผู้แปล), (กรุงเทพมหานคร: เอ็มแอลครีเอชั่น, ๒๕๔๘), หน้า ๕๕-๖๐.

^๒ จำนงค์ อติวัฒน์สิทธิ, *สังคมวิทยาตามแนวพุทธศาสตร์*, (กรุงเทพมหานคร: มหาจุฬาลงกรณราชวิทยาลัย, ๒๕๕๔), หน้า ๑๔๓.

ซึ่งเป็นสังคมยุคโลกาภิวัตน์ ที่เต็มไปด้วยความไร้ระเบียบ (Chaos)^๓ และเป็นสังคมที่ประกอบไปด้วยสถานะพื้นฐานของบุคคลที่มีความแตกต่าง และหลากหลาย เช่น ค่านิยม ทัศนคติ ภาษา ศาสนา ความต้องการ ผลประโยชน์ และกลุ่มชาติพันธุ์ ดังนั้น ด้วยความแตกต่างของบุคคลผนวกเข้ากับความพยายามที่จะดำรงและรักษาความเป็นอัตลักษณ์ (Identity) ของตนเองเอาไว้ จึงเกิดความไม่สมดุล ไม่เข้าใจกัน ซึ่งเป็นบ่อเกิดแห่งความไม่พอใจซึ่งกันและกัน จนในที่สุดอาจลุกลามเกิดเป็นสถานการณ์ของความขัดแย้งได้ ทั้งนี้ก็เพราะการอยู่ร่วมกันของคนเป็นจำนวนมากในสังคมนั้นย่อมจะต้องมีความขัดแย้งหรือมีการกระทบกระทั่งเกิดขึ้นบ้าง แม้ว่าในสังคมนั้น ๆ จะมีกฎ กติกา หรือระเบียบวินัยไว้คอยควบคุมก็ตาม ความขัดแย้ง การกระทบกระทั่งก็ย่อมจะมีขึ้นได้เสมอ ซึ่งปัญหาความขัดแย้งนั้นจำเป็นที่สังคมมนุษย์จะต้องหาทางหรือวิธีการที่จะต้องขจัดหรือแก้ไข ทั้งนี้ก็เพื่อที่จะก่อให้เกิดความผาสุกกับสังคมมาโดยตลอดทุกยุคทุกสมัย

ในสังคมไทยปัจจุบันซึ่งอยู่ในกระแสของโลกาภิวัตน์ ซึ่งมีการเปลี่ยนแปลงในมิติต่าง ๆ ไม่ว่าจะเป็นไปในมิติทางเศรษฐกิจ เทคโนโลยี วัฒนธรรม ทำให้เกิดผลกระทบอย่างรวดเร็วและรุนแรง ความขัดแย้งในหลากหลายรูปแบบได้ปะทุขึ้น และสะท้อนออกมาเป็นรูปธรรมอย่างชัดเจน มีการรวมตัวกันของกลุ่มคนที่ขัดแย้งกันจนเกิดเป็นปรากฏการณ์ประท้วง หรือม็อบที่เกิดขึ้นกันบ่อยครั้งจนถึงขั้นปะทะกันทำร้ายกันก็มี ไม่ว่าจะเป็ความขัดแย้งด้านผลประโยชน์ทาง เศรษฐกิจ เช่น การแปรรูปของรัฐวิสาหกิจ ความขัดแย้งในการใช้ทรัพยากรธรรมชาติ เช่น การแย่งชิงทรัพยากรน้ำ การแย่งชิงที่ดินทำกิน และแม้กระทั่งความขัดแย้งที่เกิดขึ้นระหว่างแพทย์กับคนไข้ในการเรียกร้องค่าเสียหายกรณีที่ผู้ป่วยเสียชีวิตหรือพิการ

^๓ ทฤษฎี “ไร้ระเบียบ” (Chaos Theory or Theory of Complex System) เป็นแนวคิดทางฟิสิกส์ใหม่ ซึ่ง Ilya Prigogine ได้นำเสนอในงานเรื่อง The Law of Chaos โดยชี้ให้เห็นว่า แนวคิดเกี่ยวกับความไร้ระเบียบนี้ ทำให้นักวิทยาศาสตร์ และนักสังคมศาสตร์ต้องทำความเข้าใจเกี่ยวกับพื้นฐานของกฎธรรมชาติใหม่ เนื่องจากความคิดที่ผ่านมา วิทยาศาสตร์มักจะมองกฎธรรมชาติว่าเป็นสิ่งที่ถูกกำหนดไว้อย่างตายตัว ซึ่งแนวคิดนี้ได้เปลี่ยนไปเมื่อมีการค้นพบทฤษฎีเรื่อง Chaos เพราะแนวคิดนี้ได้ย้ำให้เห็นว่า รากฐานของธรรมชาติ คือ สภาวะแห่งการไร้เสถียรภาพ ดูเพิ่มเติมใน ยุค ศรีอาริยะ, **มายาโลกาภิวัตน์**, (กรุงเทพมหานคร: โครงการวิถีทรรศน์, ๒๕๔๑), หน้า ๑๑๑-๑๑๙.

สำหรับคำว่า “ขัดแย้ง” นั้นประกอบด้วยคำสองคำ กล่าวคือ “ขัด” ซึ่งหมายถึง การไม่ทำตามฝ่าฝืน ขืนไว้^๔ และ “แย้ง” หมายถึง ไม่ตรงหรือลงรอยเดียวกัน ต้านไว้ ทานไว้^๕ ฉะนั้น จึงสรุปได้ว่า “ขัดแย้ง” นั้นหมายถึงการที่บุคคลทั้งสองฝ่ายไม่ลงรอยกัน^๖ จึงพยายามที่จะต้านทานฝ่ายใดฝ่ายหนึ่งที่ตนเองมีความคิด หรือการกระทำที่ไม่สอดคล้อง หรือไม่สมนัยกับบุคคล หรือกลุ่มบุคคลอื่นในครอบครัว หรือสังคม ส่วนคำว่า “ความขัดแย้ง” ตรงกับคำในภาษาอังกฤษว่า “Conflict” ซึ่งมาจากภาษาละตินว่า “Confligere” แปลว่า การต่อสู้ หมายถึง การทำสงคราม การไม่สอดคล้องหรือเข้ากันไม่ได้^๗

ในทางพระพุทธศาสนา ความขัดแย้งนั้นมีความหมายอยู่หลายคำ แต่เมื่อกล่าวโดยสรุปก็จะพบว่าคำว่าขัดแย้งนั้นมีอยู่ ๒ นัย คือ (ก)ความหมายในทางธรรม และ(ข)ความหมายในทางพระวินัยโดยที่ (ก) ความหมายของความขัดแย้งในทางธรรม นั้นมีความหมายที่สรุปได้ ๖ นัยดังนี้ (๑)ความบาดหมาง ในภาษาบาลีใช้คำว่า “ภณฺฑน”^๘(๒)การทะเลาะ ในภาษาบาลีใช้คำว่า “กลห”^๙ (๓)การแก่งแย่ง ในภาษาบาลีใช้คำว่า “วิคฺคห”^{๑๐}(๔) การวิวาท ในภาษาบาลีใช้คำว่า

^๔ ราชบัณฑิตยสถาน, พจนานุกรมฉบับราชบัณฑิตยสถาน พ.ศ. ๒๕๔๒, (กรุงเทพมหานคร: นานมีบุ๊คส์ พับลิเคชันส์, ๒๕๔๖), หน้า ๑๗๖.

^๕ เรื่องเดียวกัน, หน้า ๙๑๗.

^๖ อ้างแล้ว, ราชบัณฑิตยสถาน, พจนานุกรมฉบับราชบัณฑิตยสถาน พ.ศ. ๒๕๔๒, หน้า ๑๗๖.

^๗ Webster, New Dictionary of the American Language, 1967, p. 308.

^๘ คำว่า “ภณฺฑน” ๑๕ (ภณฺฑ พริภาสเน+ยฺ) มาจาก “ภณฺฑ ฐาตุ” ซึ่งเป็นในอรรถว่า “การกล่าวตอບ” (ปริภาสนะ) และ “ยฺ ปัจจย” มีรูปวิเคราะห์ว่า “ภณฺฑยเตติ ภณฺฑน” แปลว่า “การบาดหมางกัน ชื่อว่าภณฺฑนะ” ดังที่พระภิกษุจารย์ได้ชี้ให้เห็นว่า “ที่ชื่อว่า ‘ภณฺฑน’ เพราะวิเคราะห์ว่า เป็นเหตุบาดหมางกัน หรือด่ากัน ได้แก่ ‘วิรุทธจิต’.

^๙ คำว่า “กลห”๑๗ (กลห วิวาเท+อ) มาจาก “กล ฐาตุ” ซึ่งเป็นไปในอรรถว่า “การถกเถียงกัน”(วิวาเท) ลง “อ ปัจจย” ซึ่งมีรูปวิเคราะห์ว่า “กลียติ ปรมียติ อเนน สุรภาโวติ กลโห” แปลว่า “ชื่อ ว่า กลหเพราะวิเคราะห์ว่า เป็นเครื่องทำความผิด คือ การนับถือบุคคลอื่นของบุคคลผู้กล้าหาญ”

^{๑๐} คำว่า “วิคฺคห” ๒๑(วิ+คห, อปทาน+อ) อีกนัยหนึ่งคำนี้ สามารถแปลได้ว่า “การถือเอา หรือการรักษาจุดยืนที่แตกต่างกัน” ดังรูปวิเคราะห์ที่ว่า “วิวิธึ คณฺหาตีติ วิคฺคโห” ซึ่งแปลว่า “โวหาร คือ การพูดที่ถือเอาเรื่องที่แตกต่างกัน ชื่อว่า วิคฺคห”.

“วิวาท”^{๑๑} (๕)การมุ่งร้ายกัน ในภาษาบาลีใช้คำว่า “เมธคา”^{๑๒}(๖)การถกเถียงกันในบริบทนี้ ในภาษาบาลีใช้คำว่า “โวหาร”^{๑๓}ส่วนความหมายของ (ข) ความขัดแย้งในทางพระวินัยนั้นใช้ใน ความหมายของคำว่า “วิวาทาธิกรณ์”^{๑๔} โดยพระพุทธศาสนาเห็นว่าความขัดแย้งนั้นมีที่มาจากสาเหตุหลายประการ เช่น ตัณหา คือความอยากได้ใคร่มี ^{๑๕} ทิฏฐิ คือความเห็นที่แตกต่างกัน ^{๑๖} ศีล/พรต คือการกระทำทางกายที่แตกต่างกัน มานะ คือการถือตัว ^{๑๗} โดยทั้งหมดที่กล่าวมานั้นถือ ว่าเป็นกิเลสที่ก่อให้เกิดความขัดแย้งอันจะก่อให้เกิดแต่ความเสียหายทั้งแก่ตนเองและสังคมโดย ฝ่ายเดียว พระพุทธศาสนาถือว่าเมื่อมีความขัดแย้งเกิดขึ้นแล้วย่อมส่งผลต่อความผาสุกของสังคม ได้โดยไม่ต้องสงสัย และเมื่อเกิดความขัดแย้งขึ้นเช่นนี้สิ่งที่มีความจำเป็นที่สุดก็คือการพยายาม หาทางแก้ไขปัญหาเหล่านั้นและผู้ที่จำเป็นที่สุดต่อการแก้ไขปัญหาคือความขัดแย้งดังกล่าวก็คือ “ผู้นำ” ที่มีภาวะความเป็นผู้นำ ซึ่งพระพุทธศาสนาเห็นว่าผู้นำที่มีภาวะของความเป็นผู้นำนั้นมีความจำเป็นต่อการแก้ไขสถานการณ์ของความขัดแย้งได้ ดังปรากฏในอัครคัมภีร์สุตตร เมื่อคราวที่ เกิดวิวัฒนาการทางสังคมขึ้นจนมีความไร้ระเบียบของสังคม เมื่อนั้นพระพุทธองค์ได้ตรัสว่าผู้นำมีความสำคัญในการจัดการกับความไร้ระเบียบดังกล่าวว่า

ครั้งนั้นแล พวกสัตว์ที่เป็นหมู่ใหญ่จึงประชุมกัน ครั้นแล้วต่างก็ปรบทุกขกันว่า พ่อเอ๋ย ก็ การถือเอาสิ่งของที่เจ้าของไม่ได้ให้ การตีเตียนจักปรากฏ การพูดเท็จ จักปรากฏ การถือท่อนไม้จัก ปรากฏ ในเพราะบาปกรรมเหล่าใด บาปกรรมเหล่านั้นเกิด ปรากฏแล้วในสัตว์ทั้งหลาย ออย่า

^{๑๑} คำว่า “วิวาท” (วิ+วท, กถเน+ณ) มาจาก “วท ธาตุ” เป็นไปในอรรถว่า “กล่าว” (กถเน) ลง ณปัจจย มีรูปวิเคราะหว่า “วิรุฑฺฐิ กตฺวา วทตีติ วิวาโท” แปลว่า “คำพูดที่ทำให้แตกแยก เรียกว่า วิวาท”

^{๑๒} คำว่า “เมธคา” (เมธ หีสาสงฺคาเมสุณฺว+อา) มาจาก “เมธ ธาตุ” เป็นไปในอรรถว่า “การเบียดเบียน และต่อสู้กัน” (หีสาสงฺคาเมสุ ลง “ณฺว บัจจย” วิเคราะหว่า “เมธติ หีสตีติ เมธคา” แปลว่า “การทะเลาะเบียดเบียนกัน ชื่อว่า เมธคา” ในประเด็นนี้คัมภีร์โยชนาได้ขยายความเพิ่มเติมว่ามธฺนฺตาหีสนฺตา คจฺจนฺติ ปวตฺตนฺตีติ เมธคา” แปลว่า “ชื่อว่าเมธคาเพราะวิเคราะหว่าคนผู้ร้ายทั้งหลายย่อมเบียดเบียนคือดำเนินไป” (ปาจิต. โย. (บาลี) ๔๖๔/๔๐๒ ฉบับพิมพ์).

^{๑๓} คำว่า “โวหาร” (วิ+หฺร, หฺรณ+ณ) มาจาก “หฺร ธาตุ” เป็นไปในอรรถว่า “นำไป” (หฺรณ) ลง “ณปัจจย” มีรูปวิเคราะหว่า “วิรุฑฺฐิ กตฺวา อวฺหฺรติ วทตีติ โวหาโร” แปลว่า “การนำเรื่องที่ขัดแย้งกันมาพูด ชื่อว่า “โวหาร”

^{๑๔} สารตฺถ. ฎีกา (บาลี) ๒/๓๘๖/๔๓๐.

^{๑๕} อจฺ. ทฺก. (ไทย) ๒๐/๓๘/๘๓.

^{๑๖} ขฺ. ม. (ไทย) ๒๙/๘๒/๒๔๓. ขฺ. ม. (ไทย) ๒๙/๓๑/๑๒๓.

^{๑๗} ขฺ. จฺ. (ไทย) ๓๐/๑๐๓/๓๕๓. ดูเทียบใน ขฺ. ม. (ไทย) ๒๙/๑๗๘/๕๑๐.

กระนั้นเลย พวกเราจักสมมุติสัตว์ผู้หนึ่งให้เป็นผู้ว่ากล่าว ผู้ที่ควรว่ากล่าวได้โดยชอบให้เป็นผู้ติเตียนผู้ที่ควรติเตียนได้โดยชอบให้ เป็นผู้ขบไล่ ผู้ที่ควรขบไล่ได้โดยชอบ ส่วนพวกเราจัดแบ่งข้าวสาทิให้แก่ผู้นั้น...^{๑๔}

จากข้อความในพระสูตรนี้ แสดงให้เห็นถึงความเลวร้ายในสังคมมนุษย์เราที่เป็นสาเหตุของการกำเนิดผู้นำอย่างชัดเจนโดยเริ่มต้นจากความตกต่ำทางศีลธรรมของมนุษย์ที่มีความโลภ เกิดมีการลักขโมยสิ่งของกัน มีการพุดโกหกหลอกลวงกัน และก็มีผู้ที่ทำหน้าที่ตัดสินโทษแก่ผู้ที่กระทำความผิดตามที่ตนเองพอใจ นอกจากนั้น ก็มีการทะเลาะวิวาทขัดแย้งกันขึ้น แล้วเกิดความวุ่นวายในสังคมตามมา จึงจะเห็นได้ว่าความเป็นผู้นำหรือความมีภาวะผู้นำนั้นมีความจำเป็นต่อสถานการณ์ความขัดแย้งเป็นอย่างยิ่ง

จากสถานการณ์ความขัดแย้งที่เกิดขึ้นในสังคมไทยปัจจุบันนี้ผู้วิจัยเห็นว่า “ผู้นำที่มีภาวะผู้นำ” นั้นมีความจำเป็นต่อการหาทางออกหรือวิธีการแก้ไขปัญหามาก เนื่องจากปัญหาความขัดแย้งนับวันจะทวีความรุนแรงขึ้นและส่งผลกระทบต่อวิถีชีวิตในมิติต่าง ๆ ของคนในสังคมแผ่ขยายเป็นวงกว้าง ซึ่งแนวคิดเรื่องภาวะผู้นำของพระพุทธศาสนานั้นน่าจะเป็นทางออกหรือแนวทางในการที่จะนำมาแก้ไขปัญหานั้นได้ เพราะมีหลักธรรมร่วมสมัยหลายประการจากพระปัญญาการตรัสรู้ของพระพุทธเจ้าที่ผ่านการพิสูจน์จากการประพฤติปฏิบัติของพุทธบริษัทว่าเป็นแนวทางการดำเนินชีวิตเพื่อการอยู่ร่วมกันอย่างสันติสุขตั้งแต่สมัยพุทธกาลจนถึงปัจจุบัน และทำให้พุทธศาสนาดำรงคงอยู่ในโลกนี้มาอย่างยาวนานถึงสองพันหกร้อยปี ดังนั้น ผู้วิจัยจึงมีความประสงค์ที่จะศึกษาเพื่อค้นหาคำตอบว่าแนวคิดเรื่องภาวะผู้นำทางพระพุทธศาสนานั้นสามารถนำมาแก้ไขปัญหาคความขัดแย้งในสังคมได้อย่างไร ซึ่งผลการศึกษาดังกล่าวจะเป็นประโยชน์ต่อการนำไปปรับใช้เพื่อแก้ไขปัญหาคความขัดแย้งในสังคมไทยได้

วัตถุประสงค์ของการวิจัย

๑. เพื่อศึกษาแนวคิดเรื่องภาวะผู้นำตามแนวพระพุทธศาสนา
๒. เพื่อศึกษาการจัดการปัญหาความขัดแย้งตามแนวพระพุทธศาสนา
๓. เพื่อศึกษาแนวทางการนำหลักภาวะผู้นำเชิงพุทธมาใช้เพื่อจัดการความขัดแย้ง ในสังคมไทย

^{๑๔} ที.ปา.(ไทย) ๑๑/๖๒/๗๑.

ระเบียบวิธีวิจัย

๑. ปัญหาที่ต้องการทราบ

- ๑.๑ ภาวะผู้นำตามแนวพระพุทธศาสนามีแนวคิดอย่างไร
- ๓.๒ วิธีการจัดการปัญหาความขัดแย้งตามแนวพระพุทธศาสนาทำได้อย่างไร
- ๓.๓ การนำแนวทางหลักภาวะผู้นำเชิงพุทธมาใช้เพื่อจัดการความขัดแย้งในสังคมไทย ทำได้อย่างไร

๒. ขอบเขตของการวิจัย

สำหรับขอบเขตในการดำเนินการวิจัยในครั้งนี้ ผู้วิจัยได้กำหนดขอบเขตของการวิจัยไว้ ๒ ประการคือ (๑) ขอบเขตด้านเนื้อหาที่ต้องการศึกษา คือ ภาวะผู้นำตามแนวพระพุทธศาสนา การจัดการความขัดแย้งตามแนวพระพุทธศาสนา และการศึกษากำหนดแนวทางหลักภาวะผู้นำเชิงพุทธมาใช้ในการจัดการความขัดแย้งที่เกิดขึ้น (๒) ขอบเขตในด้านระยะเวลา ซึ่งช่วงเวลาในการศึกษาวิจัย ระหว่างเดือน พฤษภาคม ๒๕๕๓ ถึง พฤษภาคม ๒๕๕๕

วิธีการวิจัย

การวิจัยครั้งนี้ เป็นการวิจัยแบบวิเคราะห์ (Analytical Research) โดยศึกษา ค้นคว้าทางเอกสาร (Documentary investigation) โดยมีลำดับขั้นตอนดังต่อไปนี้

๑. สืบค้นเอกสารและการคัดเลือกเอกสารตัวอย่างจะทำโดยการรวบรวมข้อมูลจากเอกสารชั้นปฐมภูมิ (Primary Source) ค้นคว้ารวบรวมข้อมูลจากพระไตรปิฎก อรรถกถา ฎีกา และปกรณ์วิเสส ทั้งฉบับภาษาบาลีและฉบับภาษาไทย นอกจากนั้นยังมีการรวบรวมข้อมูลจากเอกสารชั้นทุติยภูมิ (Secondary Source) ได้แก่ ส่วนที่เป็นคำอธิบายจากเอกสาร หนังสือ และตำราต่าง ๆ ที่เกี่ยวข้องกับงานวิจัย

๒. วิเคราะห์เอกสารจะทำโดยการศึกษาศึกษาเอกสารต่าง ๆ พร้อมทั้งจัดบันทึกวิเคราะห์ ตีความ และแสดงเหตุผล เชื่อมโยงและตรวจสอบความถูกต้องเกิดความเข้าใจชัดเจนมากที่สุด

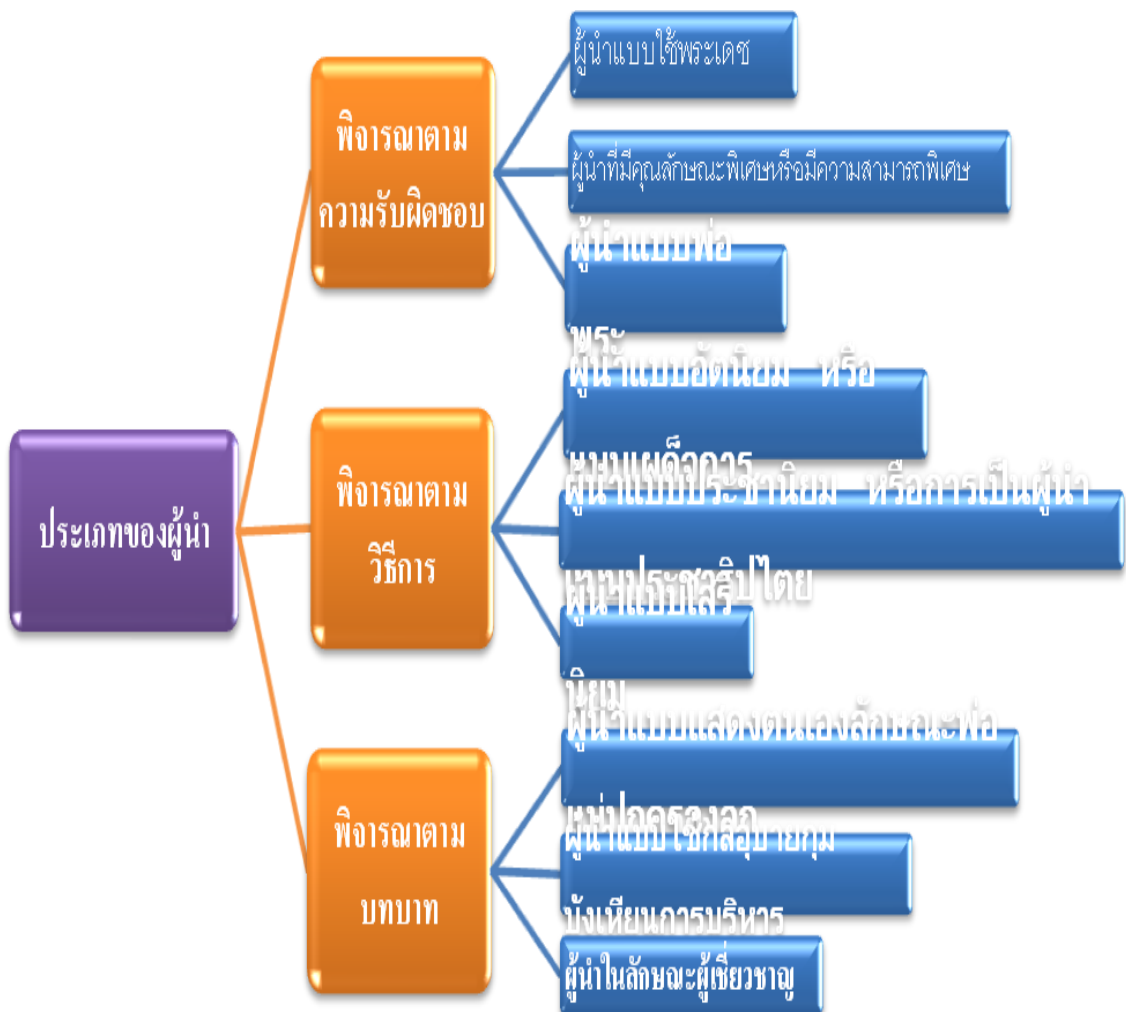
๓. รวบรวม เรียบเรียงข้อมูลและนำเสนอผลงานวิจัย

ผลการวิจัย

จากการศึกษาวิเคราะห์ภาวะผู้นำเชิงพุทธร่วมกับการจัดการความขัดแย้งในสังคมไทยมาทั้งหมดนั้นสามารถที่จะสรุปเพื่อให้เห็นกรอบสาระสำคัญของแนวคิดเรื่องภาวะผู้นำเชิงพุทธร่วมกับการจัดการความขัดแย้งในสังคมไทยได้ดังนี้

(๑) สำหรับคำว่าผู้นำและภาวะผู้นำนั้นถือว่าเป็นศาสตร์และศิลป์ในการนำมาใช้เพื่อการนำชุมชน องค์กรและสังคมที่มีมาคู่กับสังคมมนุษย์มาตั้งแต่สมัยดึกดำบรรพ์ แต่ในระยะแรกยังไม่มีการนำมาศึกษากันอย่างจริงจัง ดังนั้น ผู้นำและความเป็นผู้นำในระยะแรกจึงเป็นผู้นำที่เกิดขึ้นเองตามธรรมชาติของสังคมมนุษย์ที่มักจะปรากฏอยู่ในหลายรูปแบบ เช่น ผู้นำชุมชน ผู้นำเผ่า และผู้นำประเทศหรือรัฐ เป็นต้น ซึ่งมูลเหตุของการเกิดผู้นำและภาวะผู้นำนั้นก็มาจากเหตุผลสำคัญก็คือการป้องกันปัญหาเรื่องความขัดแย้งที่เกิดขึ้นในสังคมมนุษย์ โดยความขัดแย้งนั้นถือว่าเป็นบ่อเกิดสำคัญของการมีผู้นำ และความขัดแย้งดังกล่าวจะสามารถที่จะจัดการให้ผ่อนคลายหรือสงบลงได้หรือไม่นั้นจะต้องอาศัยผู้นำที่มีภาวะผู้นำสูงจึงจะสามารถแก้ไขปัญหาคความขัดแย้งนั้นไปได้ หมายความว่าหากผู้นำคนใดมีภาวะผู้นำมากก็จะสามารถแก้ไขปัญหาคความขัดแย้งได้มากกว่า

ผู้นำที่มีภาวะผู้นำน้อยกว่านั่นเอง หรือกล่าวอีกนัยหนึ่ง การเป็นผู้นำนั้นสามารถที่จะเป็นได้เหมือนกันหมด แต่การเป็นผู้นำนั้นจะสามารถยังประโยชน์ให้สำเร็จได้นั้นย่อมขึ้นอยู่กับ “ภาวะผู้นำ” เป็นสำคัญ ซึ่งในหลักวิชาการสมัยใหม่หรือองค์ความรู้ของชาวตะวันตกได้ทำการศึกษาและพบว่า ผู้นำ ภาวะผู้นำ และปัญหาคความขัดแย้งและการจัดการปัญหาคความขัดแย้งนั้นเป็นสิ่งที่มีความสัมพันธ์กันในเชิงของการจัดการเป็นอย่างยิ่ง



แผนภูมิที่ ๑ แสดงประเภทของผู้นำ



แผนภูมิที่ ๒ แสดงคุณสมบัติ (คุณลักษณะ) ของผู้นำ

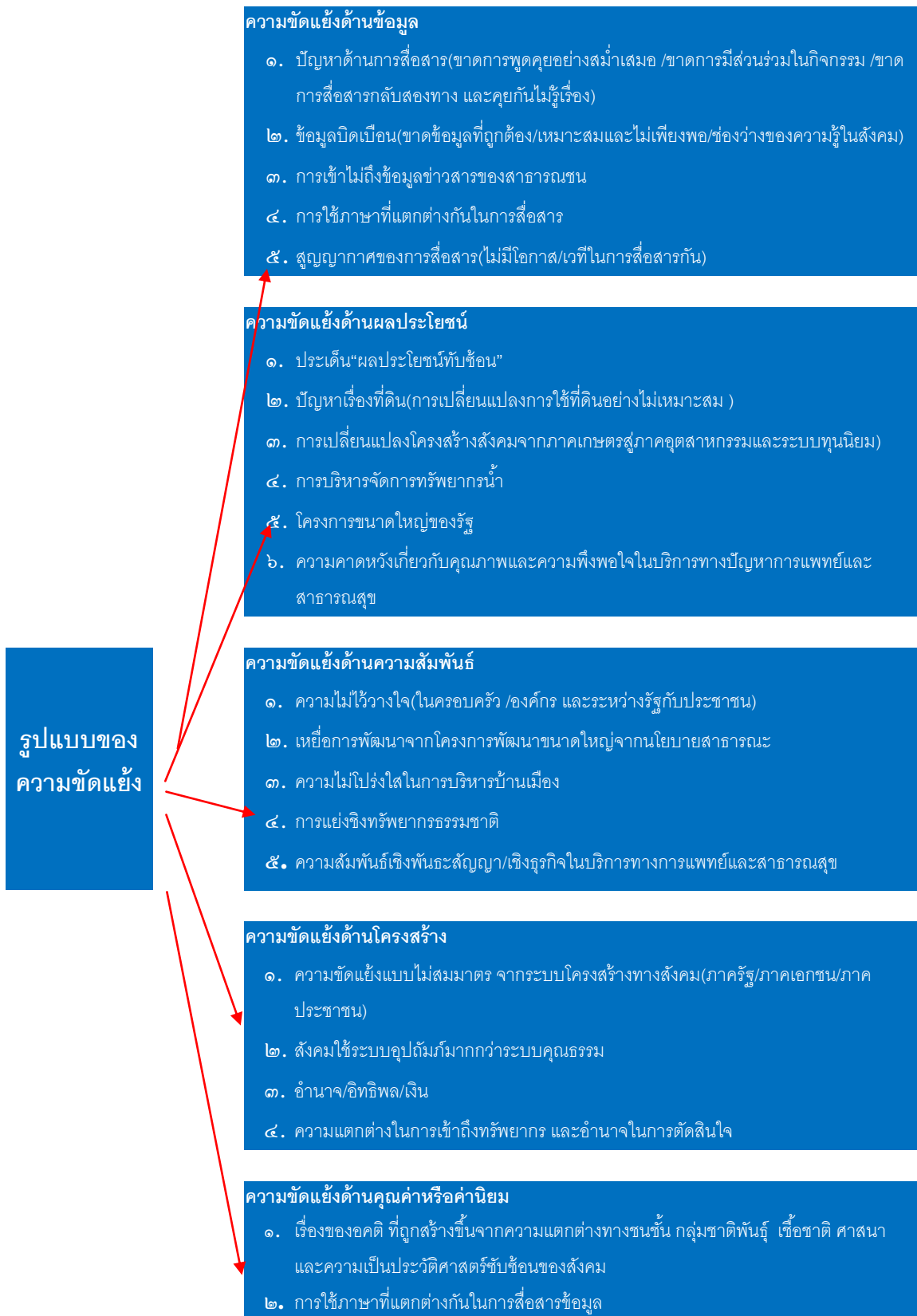
(๒) สำหรับแนวคิดเรื่องผู้นำ ภาวะผู้นำ ปัญหาความขัดแย้งและการนำหลักแนวคิดเรื่องภาวะผู้นำมาปรับประยุกต์ใช้เพื่อการแก้ไขปัญหาความขัดแย้งในสังคมในทางพระพุทธศาสนานั้นเราจะพบว่า

(ก) ประเด็นเรื่องผู้นำและภาวะผู้นำนั้นพระพุทธศาสนาเห็นว่าผู้นำเกิดมาจากการที่สังคมมีปัญหาความขัดแย้งกันภายใต้กิเลสที่มีมาโดยธรรมชาติ เมื่อสังคมมีความขัดแย้งขึ้นก็มีการคัดเลือกคนที่มีคุณลักษณะเหมาะสมที่จะสามารถเข้ามาแก้ไขปัญหาความขัดแย้งนั้นได้คนที่ถูกเลือกเข้ามาทำหน้าที่นั้นเรียกว่า มหาสมมติบ้าง ราชาบ้าง ซึ่งผู้นำที่ถูกเลือกมานั้นพระพุทธศาสนาเห็นว่าจะต้องเป็นผู้ที่มีภาวะผู้นำ คือคุณธรรมจริยธรรมตามหลักคำสอนของพระพุทธศาสนา ได้แก่ (๑) ทศพิธราชธรรม (๒) จักรวรรดิวัตร (จักรพรรดิธรรม) (๓) อธิปไตย (๔) ราชสังคหวัตถุ (๕) สังคหวัตถุ (๖) พรหมวิหารธรรม (๗) อคติ (๘) อิทธิบาท (๙) พละ (๑๐) สปัจริยธรรม (๑๑) อปริหานิยธรรม (๑๒) กัลยาณมิตร (๑๓) สารณียธรรม (๑๔) อริยทรัพย์ (๑๕) บารมี เป็นต้น หรือหากจะกล่าวโดยสรุปผู้นำที่มีภาวะผู้นำนั้นจะต้องมีคุณสมบัติ ๒ ประการหลักคือ (๑) คุณสมบัติภายนอก ได้แก่บุคลิกภาพ การวางตัว การเจรจาปราศรัย การแสดงออกต่อชุมชน และ(๒) คุณสมบัติภายใน ได้แก่ ความมีคุณธรรมจริยธรรมดังกล่าวมาข้างต้นที่ผู้นำจะต้องมีในจิตใจอันเป็นคุณลักษณะที่สำคัญของความเป็นผู้นำที่ดี

(ข) ประเด็นเรื่องความขัดแย้ง สำหรับประเด็นเรื่องความขัดแย้งในทางพระพุทธศาสนาเห็นว่าต้นตอของความขัดแย้งในสังคมมนุษย์นั้นมาจากกิเลสได้แก่ (๑) ตัณหา คือความอยากความทะยานอยากในเรื่องของอำนาจบารมีหรือวัตถุอันเป็นที่ตั้งแห่งความต้องการทั้งมวลที่พระพุทธศาสนาเห็นว่าโดยธรรมชาติมนุษย์มีความต้องการที่ไม่จำกัด แต่ทรัพยากรของโลกนั้นมีจำกัด (๒) มานะ หมายถึงความยึดมั่นถือตัวถือตนว่าดีว่าเด่นมากกว่าคนอื่น ๆ แล้วจากนั้นก็ทำการข่มคนอื่นหรือการดูถูกดูแคลนคนอื่นทำให้เกิดความขัดแย้งได้ (๓) ทิฏฐิ คือความเห็นผิด คือการมีความเห็นที่เข้าข้างตนเองว่าตนเองถูกคนอื่นผิดการยึดมั่นในทิฏฐิเช่นนี้พระพุทธศาสนาเห็นว่าเป็นเรื่องทีก่อให้เกิดความขัดแย้งและก่อให้เกิดปัญหาตามมามากมาย และปัญหาดังกล่าวนั้นก็จะมีได้ทั้งในสังคมชาวบ้านและสังคมของพระสงฆ์

(ค) ประเด็นในการจัดการปัญหาความขัดแย้งที่เกิดขึ้นในสมัยพุทธกาลนั้นเราจะพบว่าพระพุทธองค์ได้จัดแบ่งความขัดแย้งออกเป็น ๒ ประการหลักคือ (๑) ปัญหาความขัดแย้งภายใน หมายถึงความขัดแย้งอันเกิดมาจากกิเลสหรือความต้องการทั้ง ๓ ประการที่เป็นรากเหง้าของความทุกข์คือ ราคะ โทสะ โมหะ พระพุทธองค์ทรงเป็นผู้นำที่มีภาวะผู้นำที่ได้เสนอแนวทางในการแก้ไขปัญหาความขัดแย้งภายในจิตใจของมนุษย์ด้วยพุทธวิธีหลากหลายประการ เช่น การ

เสนอหลักการในการแก้ไขปัญหาคความทุกข์หรือความขัดแย้งภายในด้วยการเสนอหลักคำสอนเรื่องอริยสัจ ๔ เป็นต้น รวมถึงการเสนอหลักการปฏิบัติตามหลักคำสอนเพื่อออกจากทุกข์หรือปัญหานั้นด้วยการลงมือปฏิบัติทั้งการให้ทาน รักษาศีล และเจริญภาวนาทั้งสมถะและวิปัสสนาภาวนา โดยมีเป้าหมายสำคัญคือการบรรลุดุธรรมตั้งแต่ระดับต้นจนถึงระดับสูงสุดคือพระนิพพาน (๒) ปัญหาคความขัดแย้งภายนอก หมายถึง ความขัดแย้งที่เกิดขึ้นจากการกระทบกระทั่งกันของบุคคลในสังคมอันเนื่องมาจากกิเลสที่เป็นบ่อเกิดของความขัดแย้ง ๓ ประการคือ ตัณหา มานะ และทิฏฐิ ที่มีมนุษย์ในสังคมมีกันอยู่และไม่สามารถที่จะบริหารจัดการให้ลงตัวได้จนก่อให้เกิดความขัดแย้งขึ้นในสังคม ต่อปัญหานี้พระพุทธองค์ได้ทรงดำเนิการแก้ไขปัญหาคความขัดแย้งในหลากหลายวิธีตามความเหมาะสมของบุคคลและสถานการณ์ เช่น กรณีของคณะสงฆ์ ทรงดำเนิการแก้ไขปัญหาคความขัดแย้งภายในคณะสงฆ์ด้วยการกำหนดกรอบของปัญหาได้แก่อธิกรณไว้ ๔ ประการ คือ วิวาทาธิกรณ ออนุวาทาธิกรณ อาปัตตาธิกรณ และกิจจาธิกรณ จากนั้นได้ทรงกำหนดกรอบของวิธีการในการแก้ไขปัญหาคอธิกรณทั้ง ๔ ประการไว้ เรียกว่า อธิกรณสมถะหรือวิธีการดำเนิการเพื่อชำระหรือจัดการแก้ไขปัญหาคความขัดแย้งหรืออธิกรณที่เกิดขึ้นให้หมดไป โดยมีผู้ทำหน้าที่ในการจัดการความขัดแย้งคือคณะสงฆ์ ซึ่งเป็นตัวแทนของสงฆ์ทั้งหมดในการเข้าไปทำหน้าที่ในการจัดการความขัดแย้งที่เกิดขึ้นนั้น ส่วนกรณีความขัดแย้งในสังคมภายนอก หมายถึงความขัดแย้งของชาวบ้านที่ไม่เกี่ยวข้องกับคณะสงฆ์นั้น พระพุทธองค์ทรงใช้ภาวะผู้นำของพระองค์เข้าไปแก้ไขปัญหาดังกล่าวด้วยพระองค์เองบ้าง ใช้องค์คณะสงฆ์หรือพระสาวกบางรูปบ้าง เช่น กรณีการขัดแย้งของพระประยูรญาติเรื่องการแย่งน้ำในแม่น้ำโรหิณี พระองค์ก็ทรงแก้ไขปัญหาคความขัดแย้งนั้นด้วยการชี้แจงข้อเท็จจริงให้ทั้งสองฝ่ายทราบจนสามารถยังความตกลงให้เกิดขึ้นระหว่างกันได้ทำให้สงคามระหว่างแคว้นก็ไม่เกิดขึ้น หรือความขัดแย้งระหว่างชาวเมืองที่มีต่อพระองค์ผู้มีอรดีตมหาโจรพระองค์ก็ทรงให้เวลาในการทำความเข้าใจของชาวเมืองที่จะมีต่อพระองค์ผู้มีอรดีตนั้น หรือกรณีของการพยายามห้ามทัพพระเจ้าวิฑูทกะก็ทรงดำเนิการห้ามถึง ๓ วาระ แต่เมื่อพิจารณาเห็นว่าเป็นอำนาจกรรมเก่าในอดีตก็ทรงงดเว้นปล่อยให้เป็นเรื่องของกรรมไปเสีย ซึ่งแสดงให้เห็นว่าการดำเนิการแก้ไขปัญหาคความขัดแย้งเชิงพุทธนั้นเมื่อดำเนิการถึงที่สุดแล้วปัญหาที่ไม่อาจจะแก้ไขได้ก็จำเป็นต้องปล่อยให้ไปตามกรรมหรือตามวาระของสิ่งที่สมควรจะเกิด ซึ่งพระพุทธศาสนาเองยอมรับว่า ปัญหาของมนุษย์นั้นเป็นปัญหาที่เนื่องด้วยกรรม และกรรมบางอย่างไม่อาจจะแก้ไขได้ ซึ่งก็จะต้องวางอุเบกขาเสีย แต่ปัญหาใดที่สามารถแก้ไขได้ก็จะต้องเข้าไปแก้ไขให้เกิดผลตามสมควร



แผนภูมิที่ ๓ แสดงภาพสรุปความขัดแย้งด้านต่างๆ ของสังคมไทย

(๓) แนวทางการนำหลักภาวะผู้นำเชิงพุทธมาใช้เพื่อจัดการความขัดแย้งในสังคมไทย เป็นที่ทราบกันว่าสังคมไทยนั้นก็เป็นอีกสังคมหนึ่งที่มีเนื้อหาความขัดแย้งปรากฏอยู่เช่นกัน เช่นเดียวกับกับสังคมมนุษย์โดยทั่วไปในโลก ซึ่งหากพิจารณาถึงสภาพความเป็นจริงในเรื่องความขัดแย้งก็จะพบว่าสังคมไทยนั้นมีความขัดแย้งที่สามารถแบ่งได้เป็น ๕ ประการ คือ (๑) ความขัดแย้งด้านข้อมูลหรือข้อเท็จจริง (๒) ความขัดแย้งด้านผลประโยชน์ และความต้องการ (๓) ความขัดแย้งด้านความสัมพันธ์ (๔) ความขัดแย้งด้านโครงสร้าง (๕) ความขัดแย้งด้านคุณค่าหรือค่านิยม แต่ถึงอย่างนั้นเราก็จะพบว่าสภาพความขัดแย้งในสังคมไทยไม่รุนแรงเท่ากับบางประเทศหรือบางสังคมในโลกนี้ แต่เนื่องจากสังคมไทยนั้นเป็นสังคมพุทธ เนื่องจากมีพระพุทธศาสนาเป็นศาสนาประจำชาติ ดังนั้น ในการแก้ไขปัญหาความขัดแย้งในสังคมไทยในบางกรณีก็จะมี การนำเอาหลักการเรื่องภาวะผู้นำทางพระพุทธศาสนาที่ผู้นำประเทศหรือผู้ที่มีส่วนในการแก้ไขปัญหาความขัดแย้งนำไปประยุกต์ใช้เพื่อการแก้ไขปัญหา ซึ่งการดำเนินการแก้ไขปัญหาความขัดแย้งในสังคมไทยในด้านต่าง ๆ ภายใต้กรอบของการนำหลักภาวะผู้นำเชิงพุทธไปใช้นั้นก็มีการดำเนินการเท่าที่พบมีดังต่อไปนี้

(๑) ความขัดแย้งด้านข้อมูล จะต้องดำเนินการแก้ไขโดยการให้ข้อมูลแก่คู่ขัดแย้งและสังคมอย่างรอบด้านและมีสติสัมปชัญญะ คือข้อมูลนั้นจะต้องไม่เป็นข้อมูลที่บิดเบือนจากความจริงอันจะก่อให้เกิดความเคลือบแคลงสงสัยของคนในสังคมได้

(๒) ความขัดแย้งด้านผลประโยชน์ ผู้นำจะต้องจัดการจัดสรรผลประโยชน์ทั้งในส่วนบุคคลและสังคมให้มีความสมดุล กล่าวคือคู่ขัดแย้งที่มีความต้องการด้วยผลประโยชน์ทั้งสองฝ่าย ซึ่งผู้นำจะต้องดำเนินการเพื่อจัดสรรผลประโยชน์ให้เกิดกับสองฝ่าย โดยเฉพาะหากเป็นฝ่ายรัฐกับชุมชน รัฐจะต้องเอื้อประโยชน์ให้กับชุมชนให้มากเนื่องจากรัฐนั้นถือว่าเป็นผู้ที่มีอำนาจและกำลัง แต่ทั้งนี้ทั้งนั้นความต้องการของชุมชนก็ต้องไม่ขัดต่อความเสียหายประโยชน์ของสังคมส่วนรวมเป็นหลัก

(๓) ความขัดแย้งด้านความสัมพันธ์ ผู้นำจะต้องเสริมสร้างหรือปรับเปลี่ยนแนวคิด เพื่อที่จะดึงเอาความรู้สึกร่วมของคู่ขัดแย้งทั้งสองฝ่ายนั้นให้มีอยู่ในแนวทางเดียวกันโดยอาศัยหลักการทางพระพุทธศาสนาก็เป็นหลักสังคหวัตถุ ๔ และสาราณียธรรม ๖ มาปรับประยุกต์ใช้โดยที่ผู้นำจะต้องเป็นผู้สร้างบรรยากาศแห่งความสมานฉันท์ให้เกิดเป็นอันดับแรกก่อนที่จะเปิดโอกาสให้คู่ขัดแย้งเป็นผู้สร้าง

(๔) ความขัดแย้งด้านโครงสร้าง ผู้นำจะต้องเป็นผู้ดำเนินการปรับปรุงโครงสร้างทางการเมืองให้สอดคล้องกับการดำเนินชีวิต พื้นฐานทางสังคมและการเป็นอยู่ของสังคมเพื่อป้องกันปัญหาที่จะเกิดขึ้นจากความเหลื่อมล้ำทางสังคม

(๕) ความขัดแย้งด้านคุณค่าหรือค่านิยม ผู้นำจะต้องให้ข้อมูลที่แท้จริงเกี่ยวกับค่านิยมที่ไม่ถูกต้องในสังคมแก่คนในสังคมโดยการประชาสัมพันธ์และปลูกฝังความเชื่อที่เป็นอันหนึ่งอันเดียวของคนในสังคมให้เกิดขึ้น ซึ่งหากเป็นไปได้ตามนั้นก็จะสามารถแก้ไขปัญหาสังคมในด้านนี้ได้

ซึ่งเราจะพบว่าสังคมไทยเองก็พยายามที่จะขจัดปัญหาความขัดแย้งนั้นอยู่ตลอดเวลาภายใต้เงื่อนไขทางกฎหมายและทางสังคมตามหลักวิชาการสมัยใหม่ที่ได้รับอิทธิพลมาจากต่างประเทศ ซึ่งผลการดำเนินการแก้ไขปัญหาคความขัดแย้งพบว่าในบางปัญหาสามารถที่จะแก้ไขปัญหาได้แบบเบ็ดเสร็จ แต่ในบางปัญหายังเป็นปัญหาสืบเนื่องที่จะต้องอาศัยระยะเวลาในการแก้ไขและมีบางปัญหาผลการแก้ไขปัญหายังคงสืบเนื่องมาจนกระทั่งถึงปัจจุบัน

อย่างไรก็ตามเราจะพบว่าในการแก้ไขปัญหาคความขัดแย้งในสังคมไทยโดยอาศัยหลักการเรื่องภาวะผู้นำเชิงพุทธนั้นเราจะพบว่าองค์ประกอบที่สำคัญในการแก้ไขปัญหาคก็คือผู้นำที่จะต้องมีการภาวะผู้นำสูงคือจะต้องมีคุณธรรมจริยธรรมตามหลักคำสอนของพระพุทธศาสนา ซึ่งจากการวิจัยพบว่าผู้นำที่มีภาวะผู้นำเชิงพุทธตามข้อเท็จจริงทางสังคมแล้วมีน้อย เนื่องจากภาวะผู้นำเชิงพุทธนั้นเป็นคุณลักษณะเชิงอุดมคติที่ผู้นำจะต้องมีคุณธรรมขั้นสูงแต่ความจริงแล้วผู้นำในสังคมไทยนั้นยังมีคุณธรรมไม่ถึงขั้นอุดมคติมากนักจึงเป็นผลต่อกระบวนการแก้ไขปัญหาคอยู่พอสมควร



แผนภูมิที่ ๔ แสดงภาพสรุปภาวะผู้นำเชิงพุทธ
กับการจัดการปัญหาความขัดแย้งทั้ง ๕ ด้าน

บทสรุป

ผู้นำผู้ที่มีภาวะผู้นำเชิงพุทธยังจะสามารถนำเอากรอบหลักคิดหลักธรรมในการแก้ไข ปัญหาความขัดแย้งและการสร้างความปรองดองของคนในสังคมไปประยุกต์ใช้ซึ่งเป็นหลักคิด หลักธรรมในการทำงานร่วมกัน ร่วมคิด ร่วมทำ ร่วมดำเนินการในองค์การ และอยู่ร่วมกันในสังคม เพื่อก่อให้เกิดสันติสุข สันติภาพ ภาวะดรภาพ ของคนในสังคม โดยหลักการหลักคิดหลักธรรม ดังกล่าวนั้นมีอยู่ ๑๐ ประการดังนี้ คือ

๑. มองกันในแง่ดี (Be optimistic) การมองคนและการมองโลกนั้นเป็นสิ่งสำคัญ ถ้าเรามองคนและมองโลกในแง่ดี เราก็จะพบแต่คนดี ๆ และเรื่องดี ๆ หากเรามองคนและมองโลก ในแง่ร้าย ก็จะมีแต่คนเลว ๆ คนร้าย ๆ และเรื่องที่ร้าย ๆ สุดท้ายกลายเป็นคนประเภท “เอาดีใส่ตัว เอาชั่วใส่คนอื่น” เรื่องการมองคนมองโลกนี้ สมเด็จพระสัมมาสัมพุทธเจ้า ได้ตรัสไว้ว่า สุกข์สุสั วฐุ ชมญญะสั อุตตโน ปน ทุทสัฯ โทษผู้อื่นเห็นง่าย โทษของตนเห็นยาก ดังนั้นสมเด็จพระสัมมาสัม พุทธเจ้าตรัสสอนว่า จงฉลาดมองคนและมองโลกในแง่ดี ด้วยเมตตาทายกรรม เมตตาวิกรรม และเมตตาตามในกรรม

๒. มิไม่ตรีจิตที่ดีต่อกัน (Good rapport) เมื่อมวลหมู่มนุษย์ได้อยู่ร่วมกัน ทำงาน ร่วมกัน ในหน่วยงานองค์กร ในสังคมแล้วมิไม่ตรีจิตที่ดีต่อกันด้วยการประสานใจ ประสานงาน ประสานประโยชน์ เมื่อพบหน้ากันก็ยิ้มแย้มแจ่มใส ยกมือไหว้สวัสดีกัน ทักทายซึ่งกันและกัน ใช้คำ ว่าขอโทษและขอบคุณให้ถูกเรื่องตามเหตุการณ์ สถานการณ์ และถูกกาลเทศะ ก็จะทำให้ปลูก มิไม่ตรีจิตที่ดีต่อกันไว้ได้อยู่ตลอดเวลา ก็จะเป็นเหตุปัจจัยนำไปสู่การสร้างสรรค์ความดีต่อกัน

๓. สร้างสรรค์แต่ความดี (Create goodness) เมื่อคนเรามองกันในแง่ดี มิไม่ตรีจิต ที่ดีต่อกันแล้วก็เป็นเหตุปัจจัยทำให้คิดดี ทำดี พุทธิต่อกัน ทำพุทธิคิดอะไรก็จะเป็นไปเพื่อประโยชน์ ประหยัด ปฏิบัติได้ คือ ทำความดีทำประโยชน์ต่อกันและกัน ยังส่งผลไปถึงหน่วยงาน องค์กร สังคม ประเทศชาติ ศาสน์ กษัตริย์ ก็ได้รับประโยชน์ไสถิผลร่วมกัน คือ สันติภาพ สันติสุข ภาวะดรภาพ ด้วยการบำเพ็ญอุทธจริยาร่วมกันก็จะมีแต่ความสุข ความเจริญ ความมั่นคง ความไพบุลย์อย่าง ยิ่งยืนตลอดไป

๔. นึกถึงความดีของกัน (Think of goodness of each others) การนึกถึง ความดีของกันและกันว่า ผู้คนได้ทำสิ่งนี้ให้แก่เรา ได้ให้สิ่งนี้แก่เรา ได้ช่วยเหลือเกื้อกูลเรา ได้ ส่งเสริมสนับสนุนเรา ได้สงเคราะห์หอนุเคราะห์เรา นั่นคือความกตัญญู รู้อุปการคุณที่ผู้อื่นทำให้แก่ เรามีต่อเรา เราระลึกนึกถึงความดีของท่านผู้นั้น ก็จะหาโอกาสตอบแทนคุณความดีของท่านผู้นั้น นั่นคือกตเวที เมื่อถึงคราวที่จะต้องโกรธกัน ไม่ชอบใจกัน เกลียดชังกัน กระทบกระทังใจกัน ความ

พยายามทอฆาตมาดร้ายจองเวรกรรมกัน ถ้าได้นึกถึงความดีของกันและกันแล้ว ก็จะทำให้ความโกรธกัน ไม่ชอบใจกัน เกลียดชังกัน กระทบกระทั่งใจกัน ความพยายามทอฆาตมาดร้ายจองเวรกรรม บรรเทาเบาบางจางหายหมดไป และก็จะเหตุนั้นจะทำให้เกิดความเคารพกันนับถือให้เกียรติซึ่งกันและกันก็จะร่วมกันรักษาระเบียบวินัยเป็นอย่างดี

๕. ร่วมกันรักษาระเบียบวินัย (Maintain discipline) คำว่า วินัย แปลว่า นำไปแจ้ง นำไปวิเศษ นำไปต่าง **ภาษาทางโลกและภาษาราชการ** เรียกต่างกันไป เช่น ระเบียบ วินัย กฎ กติกา ข้อบังคับ กฎหมาย จนกระทั่งสูงสุด คือ รัฐธรรมนูญ **ส่วนภาษาทางพระศาสนา** คำว่า วินัย หมายถึง ศีล ๕ สำหรับประชาชนทั่วไป ศีล ๘ สำหรับอุบาสก อุบาสิกา ศีล ๑๐ สำหรับสามเณร ศีล ๒๒๗ สำหรับพระภิกษุ ศีล ๓๑๑ สำหรับภิกษุณี มีคำกล่าวที่ว่า **คนจะดีเพราะมีวินัย คนจะร้ายเพราะวินัยไม่มี** ดังนั้น สมาชิกในองค์กรในสังคมไทยเมื่อมีภาวะ คือ ความเป็นแตกต่างกันไป ก็ย่อมมีฐานะ คือ หน้าที่ ที่ต้องปฏิบัติต้องกระทำไปตามบทบาทอำนาจหน้าที่ให้ถูกหน้าที่ ถึงหน้าที่ พอดีแก่หน้าที่ แตกต่างกันไป ด้วยความสำรวมด้วยความเคารพในระเบียบวินัยอันดีงาม อันนำไปแจ้ง นำไปวิเศษ นำไปต่างนั้น ๆ

๖. มีหัวใจพระพรหม (To have a Brahma heart) เมื่ออยู่รวมกันในสังคม ไม่ว่าจะ เป็นในองค์กรใด ในสังคมใด ถ้ามีจิตใจที่เพียบพร้อมไปด้วยพรหมวิหารธรรม คือ **มีเมตตาจิต** มีจิตใจรักใคร่ปรารถนาดีต่อกัน **มีกรุณาจิต** มีจิตใจสงสารคิดช่วยเหลือกันและกันให้พ้นความทุกข์ยากลำบาก **มีมุทิตาจิต** มีจิตใจชื่นชมพลอยยินดีในเมื่อพวกกันหรือผู้อื่นได้ดีมีความสุขความเจริญ **มีอุเบกขาจิต** มีจิตใจเป็นธรรม เทียงธรรม ยุติธรรม และหลีกเลี่ยงให้ห่างไกลจากพรหมวินาศเสีย คือ

- ๑) อีสถริยมทน์ มัวเมาบ้าอำนาจ
- ๒) ทุจจริต ยักยอก ซ้อโกง ซ้อราษฎร์บังหลวง
- ๓) กุหกก็ หลอกหลวงพวกกัน ปริวาร และคินอื่น
- ๔) นิคคาหริ ปศุคาโห ยกย่องคนชั่วคนเลว

เพราะพรหมวินาศ ๔ ประการนี้ย่อมนำมาแต่ความอยู่ร้อนนอนทุกข์ สังคมย่อมมีแต่ความพินาศ ประเทศชาติย่อมหายนะบอบข้าเสียหายโดยถ่ายเดียว เมื่อสมาชิกในหน่วยงาน องค์กร ในสังคม ต่างมีพรหมวิหารธรรมเป็นหลักประพฤติปฏิบัติประจำใจก็จะเป็นเหตุปัจจัยให้เกิดความรักรักสามัคคีได้โดยง่าย

๗. สร้างสมความสามัคคี (Unity promotion) เมื่อคนเราหรือสมาชิกในหน่วยงาน องค์กร ในสังคมมีพรหมวิหารธรรม และหลีกเลี่ยงให้ห่างไกลจากพรหมวินาศแล้ว ก็จะเป็นเหตุ

ปัจจัยสร้างความรู้สึกสามัคคีคือความปรองดองสมานฉันท์ ซึ่งเกิดจากความชุ่มเย็น คือ เมตตาธรรม
 กรุณาธรรม เป็นต้น ก็จะเป็นเหตุปัจจัยทำให้เกิดความสามัคคี สามารถรวมตัวกันได้เป็นนิตย
 เหมือนน้ำ เพราะมีความเที่ยงธรรม และไม่มีสองมาตรฐาน รู้จักอดใจ (ขันติ) รู้จักหยุดใจ (ฐิติ)
 รู้จักข่มใจ (ทมะ) จึงทำให้ความสามัคคีปรองดองตั้งอยู่ได้นานต่อเนื่องสม่ำเสมอ ดังคำกล่าวที่ว่า
“ไม่สิ้นธรรมคือไม่สิ้นดี ไม่สิ้นสามัคคี คือไม่สิ้นชาติ” สามารถปรับตัวเข้ากับรูปการณ์
 เหตุการณ์ และสถานการณ์ได้ทุกรูปแบบ ด้วยความอ่อนน้อมถ่อมตน วางตัวปฏิบัติตนได้
 เหมาะสม

๘. มั่นมีความเสียสละ (Sacrifice) เมื่อสมาชิกในหน่วยงานองค์กร ในสังคม
 มีความรู้สึกสามัคคีปรองดองสมานฉันท์กันแล้ว ก็จะเป็นเหตุปัจจัยทำให้มีน้ำใจเสียสละ คือตัดใจ
 ตัดกรรมสิทธิ์ และตัดความยึดถือของตนด้วยการเสียสละวัตถุสิ่งของทรัพย์สินศฤงคาร ให้แก่
 หน่วยงานองค์กร และสังคมได้ ในเมื่อต้องสร้างประโยชน์สร้างความคิดร่วมกัน และในเมื่อเกิดภัย
 ธรรมชาติต่าง ๆ โดยที่สูญเสียสละอารมณ์ คือสละปล่อยวางอารมณ์ที่เป็นข้าศึกต่อความสงบใจ
 เช่น ความโลภ ความโกรธ ความหลงใจเขาใจเรา ปัญญา ดังพระพุทธพจน์ที่ตรัสไว้ว่า พึงสละทรัพย์
 เพื่อรักษาอวัยวะ พึงสละอวัยวะเพื่อรักษาชีวิต และพึงสละชีวิตเพื่อรักษาธรรม คือ ความถูกต้อง
 เป็นธรรม ตามคำกล่าวที่ว่า **“ความเสียสละไม่มี ความสามัคคีไม่มา”** ความเสียสละเป็นเหตุ
 ปัจจัยทำให้คนเรา **รู้จักพอ** กล่าวคือ พอใจ พอใช้ พอได้ พอดี พอมี พอเพียง สันโดษ **รู้จักให้**
 กล่าวคือ ให้เกียรติ ให้โอกาส ให้อภัย **ให้น้ำใจ** กล่าวคือ ลักษณะเตรียมใจและทำใจ อะไรจะเกิด
 ก็ต้องเกิด ช่างเถอะ ช่างเขา ช่างมัน ปลงใจ ปล่อยวาง ไม่ถือโทษ ไม่โกรธแค้น ไม่ใจมดี ไม่ปีทา
 อะไรดีให้รู้จักต่อ อะไรชั่วให้รู้จักตัด อะไรวิบัติให้รู้จักต้าน อย่าทำบาปกรรมเพราะเห็นแก่ตัว อย่า
 ทำความชั่วเพราะเห็นแก่คนอื่น

๙. ลดมานะทิฏฐิ (Misbelief reduction) เมื่อสมาชิกในหน่วยงานองค์กร ในสังคม มีน้ำใจ
 เสียสละ และสละปล่อยวางอารมณ์ที่เป็นข้าศึกต่อความสงบใจก็จะเป็นเหตุปัจจัยทำให้ลดมานะทิฏฐิ
 ลงได้ง่าย โบราณกล่าวไว้ว่า **“ยอมไม่เป็น เย็นไม่ได้”** เพราะมุ่งเอาชนะคะคานซึ่งกันและกัน
 จนกระทั่งล้มความถูกต้องเป็นธรรม ดังพุทธศาสนสุภาษิตที่พระพุทธเจ้าตรัสไว้ว่า อตตฺตา หเว ชิตํ เสยฺย
 โยฯ ชนะตนนั้นแลเป็นที่สุดประเสริฐที่สุด คือ ชนะใจตนเองด้วยความไม่โลภ ไม่โกรธ ไม่หลง เป็นต้น

๑๐. ไม่อคติต่อกัน (Unprejudiced) เมื่อคนเราหรือสมาชิกมีอคติ คือ มีความ
 ลำเอียงเพราะชอบ เพราะชัง เพราะกลัวต่ออำนาจวาสนา และเพราะหลงใจเขาใจเรา รู้เท่า
 ไม่ทันการณ์ต่อกันแล้วก็จะไปกันไม่ได้ คือ จะพัฒนาสร้างสรรค์อะไรก็เป็นไปไม่ได้ ถ้าทราบโดยยังมี
 อคติมีสองมาตรฐาน ด้วยเหตุนี้ จึงมีคำกล่าวไว้ว่า **คนโลกจะไม่รู้จักคำว่าพอเพียง คนลำเอียง**

จะไม่รู้จักคำว่ายุติธรรม ยุติธรรมไม่มี สามัคคีก็ไม่เกิด ดังนั้น อคติ ความลำเอียง จึงเป็นที่มาของ อคติ ความไม่ชอบใจ อคติ ความไม่ชอบใจ จึงเป็นที่มาของ โทษ ความโกรธ ความเดือดร้อนใจ โทษ ความโกรธ ความเดือดร้อนใจจึงเป็นที่มาของ ปฏิฆะ ความกระทบกระทั่งใจ ปฏิฆะ ความกระทบกระทั่งใจ จึงเป็นที่มาของความคิดแบบปฏิปักษ์ ได้แย้ง ได้ตอບ ต่อด้าน หรือที่เรียกว่า อารยะขัดขืน ดังนั้นความไม่มีอคติต่อกัน จึงเป็นธรรมานุธรรมปฏิบัติ ที่สำคัญอันเป็นเหตุปัจจัย ทำให้คนเรามองกันในแง่ดี มีไมตรีจิตที่ดีต่อ สร้างสรรค์ความดี นี้ถึงความดีซึ่งกัน ร่วมกัน รักษาระเบียบวินัย มีหัวใจพระพรหม สร้างสมความสามัคคี มั่งมีความเสียสละ ลดมานะทิฐิ หลักการอยู่ร่วมกัน หลักการทำงานร่วมกันที่กล่าวมานี้เป็นหลักในการปฏิบัติในหน่วยงานองค์กร ในสังคมเพื่อให้เกิดสันติภาพ สันติสุข ภาวดีภาพ ความเจริญ ความมั่นคง ความไพบูรณ์ อย่างยั่งยืนตลอดไป

เอกสารอ้างอิง

๑. ภาษาไทย

๑.๑ ปฐมภูมิ

มหาวิทยาลัยวงศราชวิทยาลัย. พระไตรปิฎกภาษาไทยฉบับมหาวิทยาลัยวงศราชวิทยาลัย.

กรุงเทพมหานคร: โรงพิมพ์มหาวิทยาลัยวงศราชวิทยาลัย, ๒๕๓๙.

มหาวิทยาลัยวงศราชวิทยาลัย. พระไตรปิฎกฉบับสำหรับประชาชน. พิมพ์ครั้งที่ ๑๒/๓๓,

กรุงเทพมหานคร: โรงพิมพ์มหาวิทยาลัยวงศราชวิทยาลัย, ๒๕๓๓.

กรมการศาสนา, กระทรวงศึกษาธิการ. พระไตรปิฎก ฉบับหลวง. โรงพิมพ์กรมการศาสนา :

กรุงเทพมหานคร, ๒๕๑๔.

๑.๒ ข้อมูลทุติยภูมิ

เบรนต์ อาร์. เนลสัน. ความคิดทางการเมืองตะวันตก. สมนึก ชูวิเชียร(ผู้แปล),

กรุงเทพมหานคร: เอ็มแอลครีเอชั่น, ๒๕๔๘.

จำนงค์ อติวัฒน์สิทธิ. สังคมวิทยาตามแนวพุทธศาสตร์. กรุงเทพมหานคร: มหาวิทยาลัยวงศราชวิทยาลัย, ๒๕๔๔.

ราชวิทยาลัย, ๒๕๔๔.

ยุค ศรัทธาธิษะ. มายาโลกาภิวัดน์, กรุงเทพมหานคร: โครงการวิถีมรรค, ๒๕๔๑

ราชบัณฑิตยสถาน. พจนานุกรมฉบับราชบัณฑิตยสถาน พ.ศ. ๒๕๔๒. กรุงเทพมหานคร

นานมีบุ๊คส์ พับลิเคชันส์, ๒๕๔๖.

๒. ภาษาอังกฤษ

Webster. New Dictionary of the American Language. 1967.